

Poscritti

| | | | |
|--|--|--|--|
| | | | |
| | | | |

☒ rilevato

o visitato, non rilevato

o insediamento disperso, solo accennato

Sviluppo dell'insediamento

Relazioni storiche e spaziali fra i principali perimetri edificati, gruppi edilizi, intorni ed elementi singoli; conflitti; indicazioni particolari per la conservazione.

Penultima frazione della Valle Morobbia, politicamente dipendente dal Comune di Sant'Antonio, è esposta a sud e sita su uno sperone terrazzato dominato dalla Motta d'Urno.

Ecclesiasticamente dipendente dalla parrocchia dei SS. Antonio e Abbondio si Sant'Antonio, non possiede sul suo territorio alcun edificio sacro, ad eccezione di una piccola cappelletta, posta prima dell'insediamento, provenendo dal fondo-valle.

Agricoltura e allevamento del bestiame erano le risorse economiche degli abitanti di Melera, costretti a periodiche emigrazioni verso gli Stati Uniti.

Raggiungibile attualmente con la carrozzabile che sale sul versante destro della valle, un tempo (come risulta dalla carta Siegfried del 1875) era collegata agli altri insediamenti per mezzo di un sentiero, che prima del paese si diramava: mentre un ramo penetrava nell'impianto, l'altro lo aggirava, in posizione depressa, per raggiungere Carena. Sulla carta Siegfried del 1910, invece, figura già il tracciato viario odierno (1.0.2).

Subito dopo un'accentuata curva che permette di superare il riale 0.0.6, si arriva al gruppo edilizio G 0.1, che forma il paese, tagliato in due parti dalla strada cantonale. Il percorso che penetra verso la parte alta è segnalato sulla strada da un fontanone-lavatoio. Da qui esso sale, culminando nella parte centrale (dove c'è un piccolo vuoto pubblico, non ben definito), per proseguire perpendicolarmente alle curve di livello, nella zona delle vecchie stalle, oggi praticamente tutte trasformate in residenze di vacanza.

Questo sentiero continua poi, tra alcune nuove costruzioni 0.0.5, fino ai monti sovrastanti; appena dopo le stalle, all'altezza di una fontanella, si dirama orizzontalmente e porta nei campi. Lungo la strada carrozzabile, a monte di essa, è posto l'edificio 1.0.1, un ritrovo pubblico con un corpo aggiunto, alterante per volumetria e dettagli. Nella parte bassa dell'insediamento, in zona depressa rispetto al tracciato viario definito da abitazioni, vi sono

Qualificazione

Termine di confronto

o città

o villaggio

o borgo

☒ frazione (Weiler)

o villaggio urbanizzato

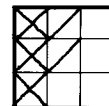
o caso particolare

qualità della situazione

qualità spaziali

qualità storico-arch.

ulteriori qualità



Valutazione dell'insediamento nell'ambito della regione

Frazione del Comune di Sant'Antonio, con un carattere agricolo-residenziale secondario, Melera manifesta certe qualità dal profilo dell'ubicazione per gli intorni ancora poco edificati e per la bella posizione, dominante su uno sperone del versante nord della valle.

La trama dei percorsi interni (con viottoli e scalinate perpendicolari, in parte ancora originari) e il vuoto pubblico al centro conferiscono al paesino anche certe qualità spaziali.

Dal profilo storico-architettonico, non vi sono edifici emergenti, ma la presenza di alcune stalle ancora in piena attività qualifica il piccolo insediamento.

0

Ct. Distr. Comune

Località

TI

1

Sant'Antonio

— Melera

1. Stesura

2

Poscritti

Sviluppo dell'insediamento (continuazione)

numeroso stalle in sassi a vista, molte delle quali trasformate in residenze secondarie. Fra queste, la 1.0.3 è alterante per dettagli e carattere d'insieme. Verso ovest, alcuni orti e stalle in parte abbandonate. In uscita dal gruppo 0.1, presso l'abitazione 1.0.1, all'altezza della cordonata, in acciottolato originario, che scende dalla parte alta, vi sono tre stalle (0.0.4) tuttora utilizzate, a dimostrazione di una certa presenza agricola ancora abbastanza viva. Il tracciato viario è definito, a monte, da queste tre stalle e da edifici abitativi posti parallelamente al declivio, di tre piani intonacati ed arricchiti da loggiati lignei o con balconi in cemento e ferratine. Verso valle, invece, è marcato da abitazioni e stalle con il colmo perpendicolare al tracciato, di due piani, in parte intonacate, in parte in sassi a vista.

Il patrimonio edilizio è perlopiù a due o tre piani, intonacato, con qualche costruzione ancora in sassi a vista o in intonaco a rasapietra. Molti i nuovi interventi, specialmente per quanto riguarda le trasformazioni delle vecchie stalle in residenze di vacanza.

Il contesto naturale circostante l'insediamento è stato in parte modificato nella parte alta dello sperone (I-DE I), mentre nelle altre zone, lungo i riali a est e a ovest (I-OR III) e sul pendio antistante (I-DE II), è rimasto integro e ineditato.

Poscritti

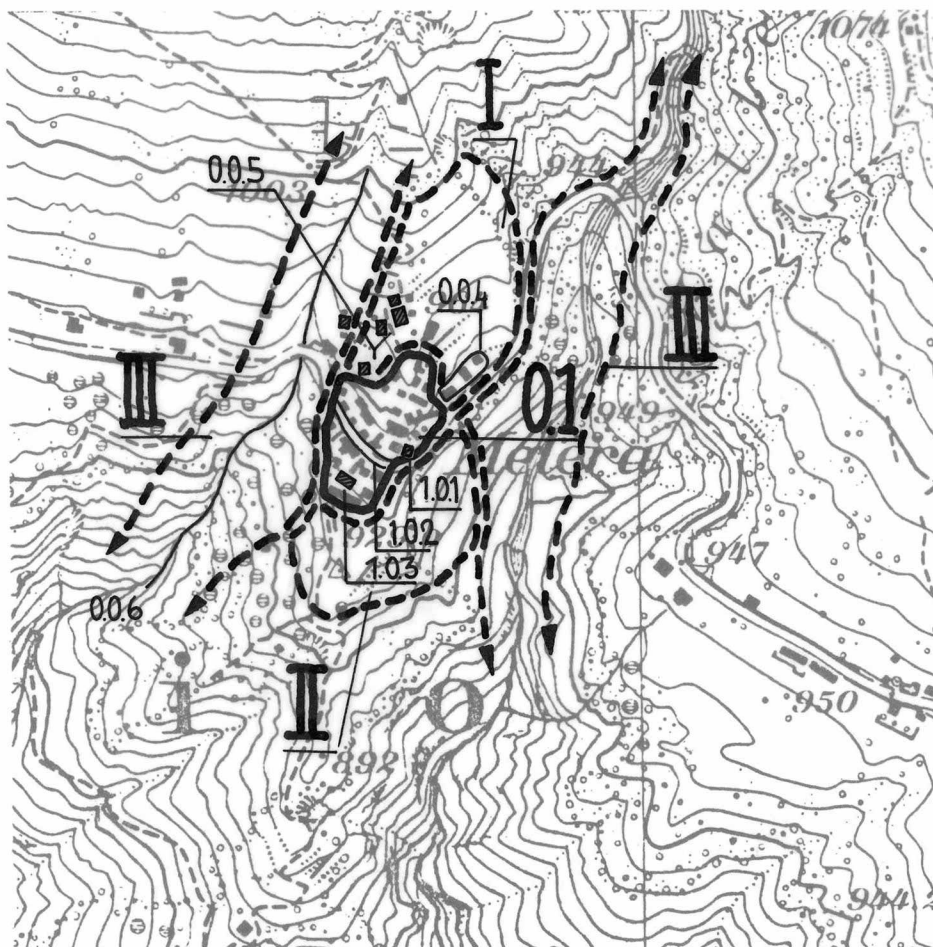
Perimetri edificati, gruppi edilizi, intorni definiti, intorni orientati ed elementi singoli *

[illegible]

* descrizione dettagliata sulle schede A, U ed E: disponibile/non disponibile

Poscritti

| | | | | | | |
|--|--|--|--|--|--|--|
| | | | | | | |
|--|--|--|--|--|--|--|





Ct. Distr. Comune

Località

TI

1

Sant'Antonio

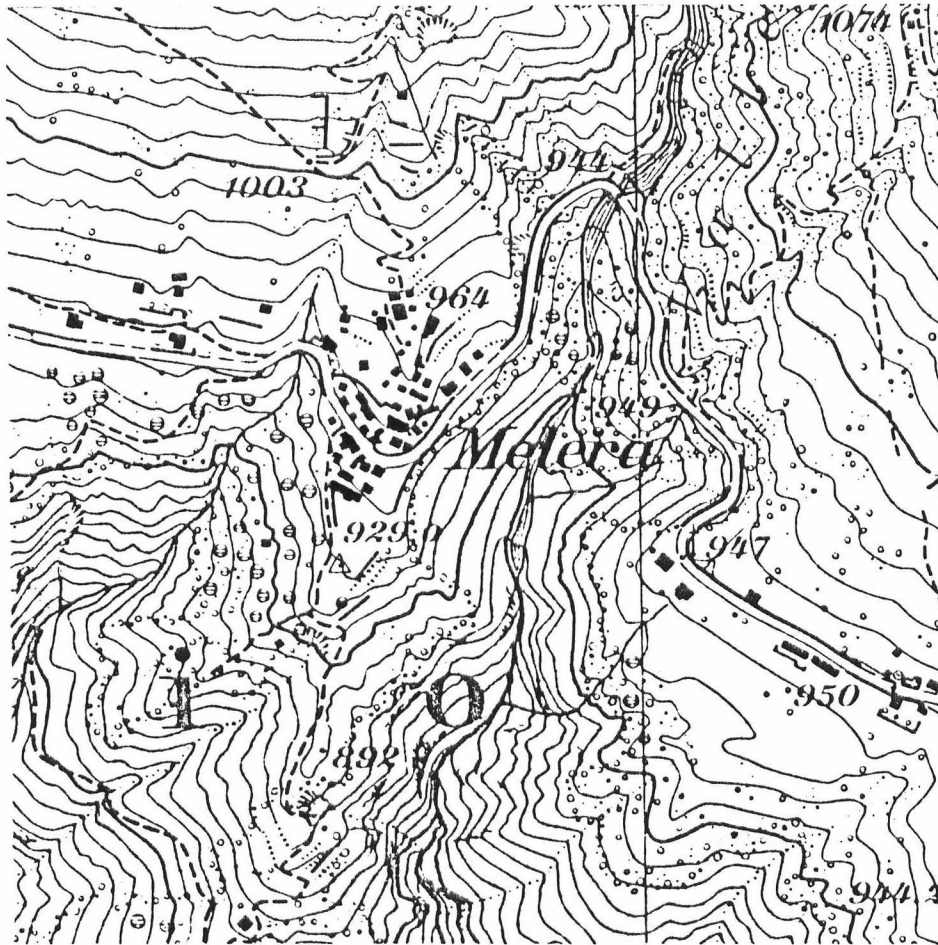
— Melera

1. Stesura

Scala 1:5000

Poscritti

| | | | | | | |
|--|--|--|--|--|--|--|
| | | | | | | |
|--|--|--|--|--|--|--|



FP

Ct. Distr. Comune

Località

TI

1

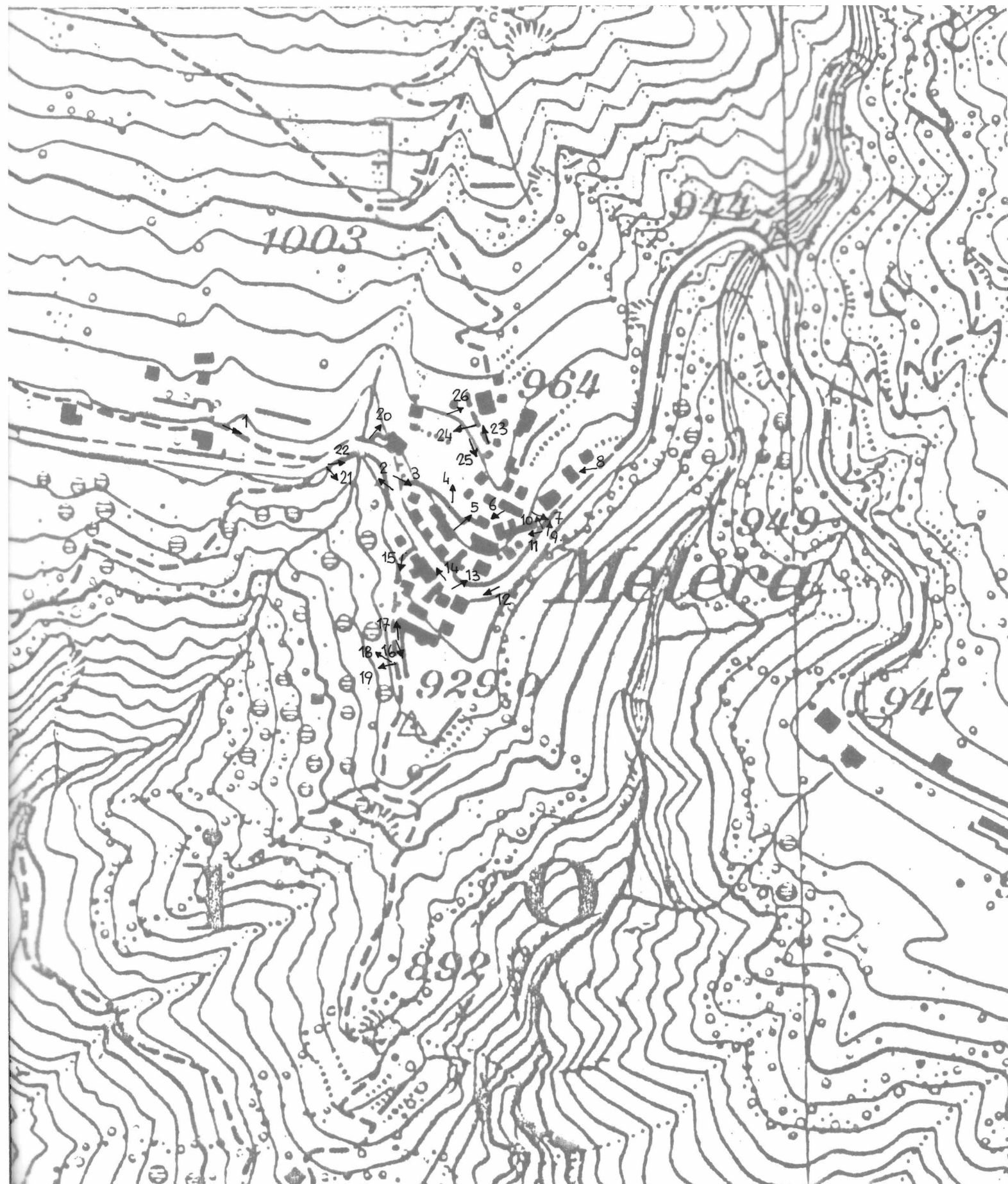
Sant' Antonio — Melera

1. Stesura

Scala 1 : 2500

Poscritti

| | | | | | | |
|--|--|--|--|--|--|--|
| | | | | | | |
|--|--|--|--|--|--|--|





1



7



13



2



8



14



3



9



15



4



10



16



5



11



17



6



12



18



19



25



20



26



21



22



23



24



Ct. Distr. Comune

Data:

TI 1 Sant'Antonio

Dati

Poscritti:

| | | | | | | |
|--|--|--|--|--|--|--|
| | | | | | | |
|--|--|--|--|--|--|--|

LOCALITA

Comune: Sant'Antonio

Carena Sant'Antonio
Carmena Vellano
Melera
Melirolo

Distretto: Bellinzona

Cantone: Ticino

*visitato, non rilevato

**insediamento disperso, solo accennato

Carta nazionale no 1314

DATI ORL PER IL COMUNE

| | | | | | | | | |
|-----------------------|-----|--|------|------|------|------|------|------|
| | | Settore 1 | 1960 | 46 % | 1970 | 18 % | 1980 | 18 % |
| Abitanti 1980 | 154 | Settore 2 | 1960 | 36 % | 1970 | 29 % | 1980 | 25 % |
| Abitanti 1970 | 199 | Settore 3 | 1960 | 18 % | 1970 | 41 % | 1980 | 57 % |
| Aumento 1970-80-22,6% | | Indice demografico 0,76 (Media svizzera e = 1; se e è superiore a 1 lo sviluppo demografico del comune tra il 1970 e il 1980 era superiore alla media svizzera) | | | | | | |
| Aumento 1960-70-31,8% | | | | | | | | |
| Aumento 1950-60-15,6% | | Indice d'invecchiamento a = 0,34 (Media svizzera a = 1; se a è infer. a 1 la popolazione del comune nel 1980 era invecchiata) | | | | | | |

RACCOMANDAZIONI E ORDINANZE DI PROTEZIONE

Sulla lista della lega svizzera per la salvaguardia del patrimonio nazionale A/B:

B: Carena

Nell'inventario per la protezione dei beni culturali d'importanza naz./cant./locale:

/

Nel DFU:

/

Monumenti storici sotto la protezione della Confederazione:

/

Ulteriori ordinanze di protezione:

Consultare l'elenco dei monumenti storici ed artistici del Cantone Ticino 1911-1968
e supplementi 1971-1988



CT DISTR. COMUNE

LOCALITA'

ANNO C. S.

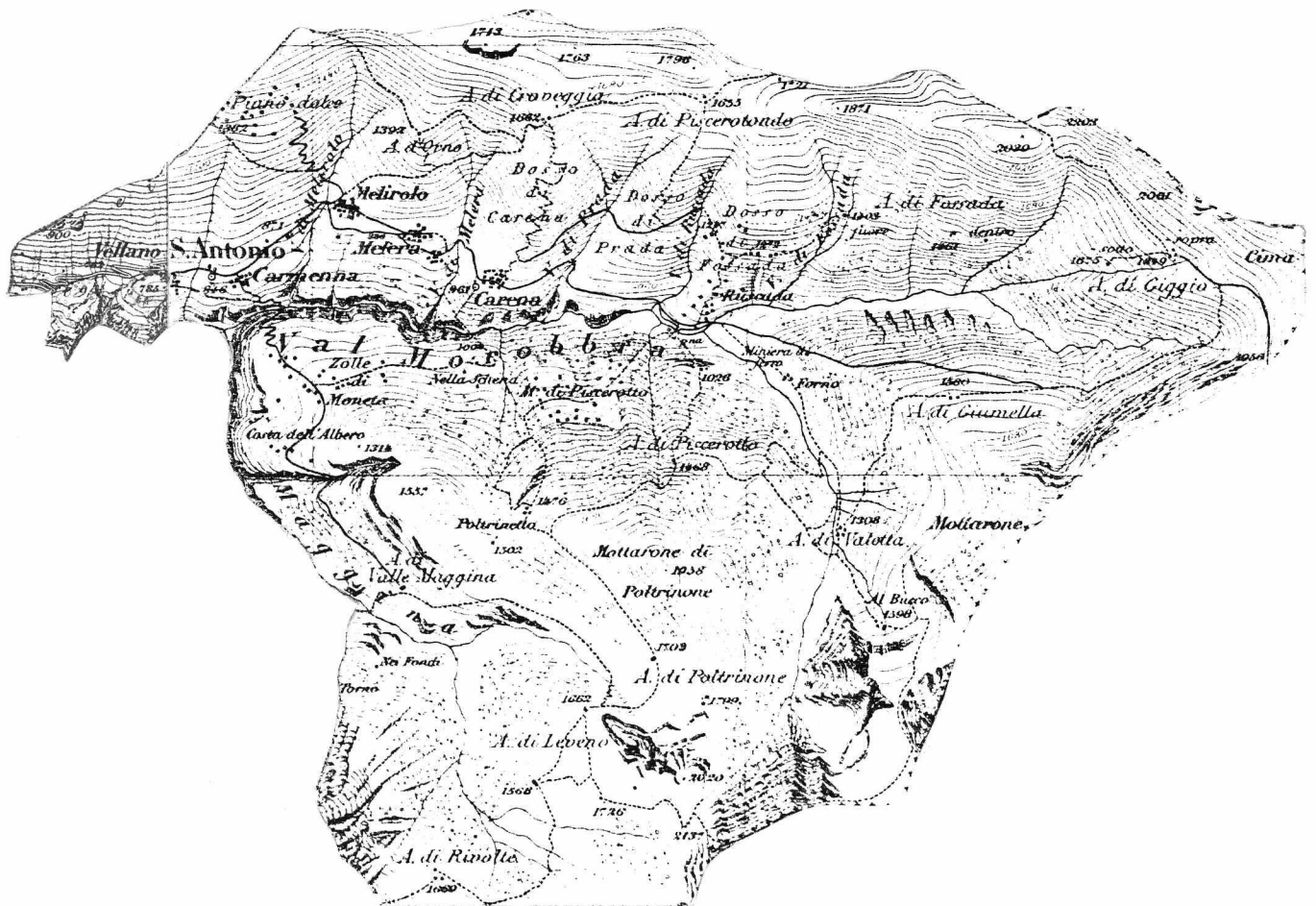
TI

1

Sant' Antonio

CARTA 1:25000

1875/1910





CT DISTR. COMUNE

LOCALITA'

ANNO C. S.

TI

1

Sant' Antonio

CARTA 1:25000

1875/1910





CT DISTR. COMUNE

LOCALITA'

ANNO C. S.

TI

1

Sant' Antonio

-

CARTA 1:25 000

1875/1910

